

# Candidat au concours régional

## "Villes et Villages Fleuris" - Edition 2025 –



## Livret de présentation





*"Ici, la biodiversité se cultive... et le lien social aussi !"*





# Sommaire

|  |                |
|--|----------------|
| <b>Le mot du Maire</b>   | <b>Page 4</b>  |
| <b>Préambule</b>   | <b>Page 5</b>  |
| <b>Situation géographique</b>  | <b>Page 7</b>  |
| <b>Une stratégie paysagère et environnementale ambitieuse</b>            | <b>Page 10</b> |
| <b>Gestion écologique et valorisation des ressources</b>                 | <b>Page 13</b> |
| <b>Mobilisation citoyenne et animations territoriales</b>                | <b>Page 18</b> |
| <b>La biodiversité comme partenaire de gestion et de sensibilisation</b> | <b>Page 48</b> |
| <b>L'aménagement du territoire</b>                                       | <b>Page 58</b> |
| <b>Le recensement de la faune et la flore</b>                            | <b>Page 72</b> |
| <b>Des agents communaux dévoués</b>                                      | <b>Page 87</b> |
| <b>Communiquer</b>   | <b>Page 90</b> |
| <b>Notre motivation</b>  | <b>Page 93</b> |



## Mot du Maire,

S'engager pour la nature, c'est choisir d'offrir à ses habitants un cadre de vie sain, harmonieux et porteur de sens. Depuis plusieurs années, notre commune du Cendre fait de la préservation de la biodiversité, de la qualité paysagère et de l'environnement un axe majeur de son action publique.



L'obtention du label "Ma Commune au Naturel" par le Département du Puy-de-Dôme a été une belle reconnaissance de l'engagement de notre équipe municipale, de nos services municipaux et de nos citoyens. Ce prix a renforcé notre conviction qu'une ville peut être à la fois dynamique, attractive, et profondément respectueuse du vivant.

À travers ce mémoire, vous découvrirez l'ensemble des initiatives concrètes que nous avons mises en œuvre pour faire de notre ville un territoire plus vert, plus apaisé et plus résilient : gestion différenciée des espaces verts, plantation d'espèces locales, création d'îlots de fraîcheur, actions de sensibilisation, développement du compostage, lutte contre les espèces invasives, valorisation du patrimoine naturel, et bien d'autres encore.

Notre candidature au label régional "Villes et Villages Fleuris" s'inscrit dans une démarche sincère et collective. Elle traduit notre volonté de faire encore mieux, de nous inspirer des meilleures pratiques et de partager notre expérience avec d'autres communes engagées.

Je tiens ici à saluer le travail remarquable de l'ensemble des agents, des élus, des associations et des habitants qui contribuent, chaque jour, à faire fleurir notre ville — au sens propre comme au figuré.

Bienvenue au cœur de notre engagement environnemental.

Hervé Prononce  
Maire du Cendre







# Préambule

- Ce point bleu matérialise les zones visitées lors du passage du jury le vendredi 23 mai 2025.

La visite nous permettra de contempler les zones suivantes :

- Centre bourg et rues adjacentes
- Le parvis de la Mairie
- La gare
- La station gourmande
- Le quartier du grand champ : création d'une forêt urbaine
- Le maraîchage
- Les abords du château de gondole
- La coulée verte classée en refuge LPO



Désireuse de toujours valoriser le cadre de vie dont bénéficient ses habitants, la Ville s'engage depuis de nombreuses années en faveur du développement durable.

Lauréate du premier prix départemental "**Ma Commune au Naturel**" en 2025, notre commune ambitionne d'obtenir une reconnaissance régionale pour son engagement environnemental et son cadre de vie harmonieux.

Ce dossier met en avant nos réalisations, nos projets en faveur du fleurissement, de la biodiversité, de la participation écocitoyenne et de l'amélioration du cadre de vie des habitants.



La Ville mène régulièrement des actions de sensibilisation auprès de sa population. Elle invite les Cendriouses et les Cendrioux à relever ce défi environnemental en les sensibilisant à de nouvelles pratiques en matière de consommation, de tri, de valorisation, de jardinage, en portant une attention particulière à la biodiversité et au vivant qui nous entoure.

Obtenir le Label 1 fleur de la Région serait un honneur et un privilège pour notre commune qui souhaite au quotidien porter le cadre de vie de ses concitoyens au cœur de leur vie.





## Situation géographique

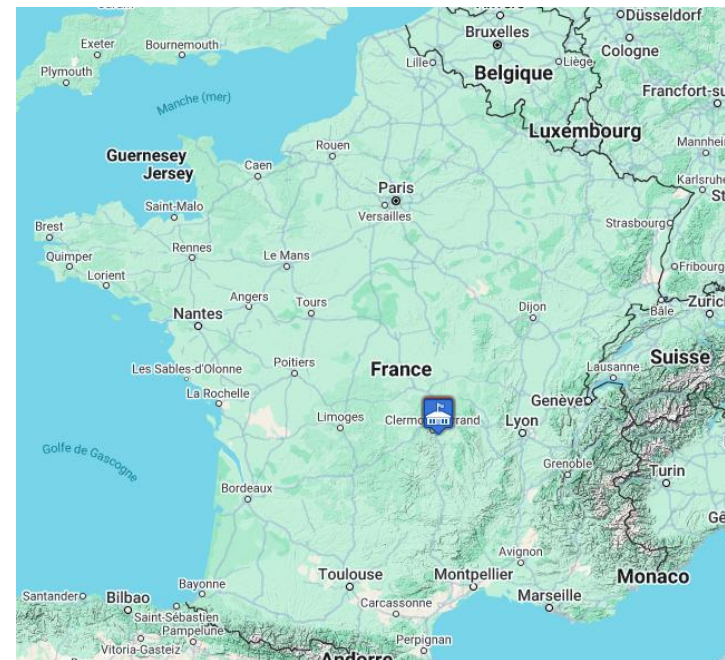




## "Le Cendre, une ville où il fait bon vivre "

Située au sein de Clermont Auvergne Métropole, au cœur du Puy-de-Dôme, dans un écrin de nature au sud de Clermont-Ferrand, Le Cendre offre le charme d'une petite ville et les atouts d'un territoire innovant.

Au pied des volcans d'Auvergne, cette commune de 5 515 habitants conjugue qualité de vie, proximité des services, et engagement environnemental fort. Adossée à la Coulée Verte, ancrée dans un tissu associatif actif et portée par des habitants engagés, Le Cendre incarne un art de vivre simple, durable et solidaire.



Entre nature et dynamisme urbain, Le Cendre incarne une ville à taille humaine, conviviale et résolument tournée vers l'avenir. Ici, chaque geste compte : pour le cadre de vie, pour la planète, pour les générations futures.

Avec ses espaces verts accessibles, ses actions écocitoyennes ambitieuses, la richesse de son tissu associatif et le lien fort entre ses habitants, le Cendre est bien plus qu'une commune.

C'est un lieu de vie, de partage et d'engagement.

Ville active, solidaire et sensible à la préservation de la nature, Le Cendre fait le choix d'un développement durable, harmonieux et humain.



# Un corridor arboré et végétal : la coulée verte



## " La Coulée Verte, colonne vertébrale naturelle du Cendre "

De la pointe sud jusqu'au nord de la commune, la Coulée Verte s'étire comme un ruban arboré, offrant à tous un havre de fraîcheur, de biodiversité et de rencontres.

Véritable poumon vert de la ville, elle structure les mobilités douces, relie les quartiers et accueille une riche vie naturelle. Lieu de promenade, de jeux, de découverte et d'éducation à l'environnement, elle symbolise l'engagement du Cendre pour un urbanisme apaisé et résilient.

**Ici, la nature ne contourne pas la ville : elle l'habite.**



## "L'Auzon, fil d'eau vive et lien naturel"

Au cœur de notre territoire, l'Auzon serpente discrètement, mais puissamment. Ce cours d'eau, témoin de l'histoire et des saisons, façonne les paysages, nourrit la biodiversité locale et rafraîchit les abords de la Coulée Verte.

Au fil des années, la Ville du Cendre s'est attachée à préserver et valoriser ce patrimoine naturel, à travers des aménagements respectueux, des actions de nettoyage citoyen et des animations de sensibilisation.

**L'Auzon** est plus qu'un ruisseau : **c'est une veine de vie, une invitation à ralentir, à observer, à protéger.**





# Une stratégie paysagère et environnementale ambitieuse





# Une politique d'aménagement paysager intégrant la nature

Depuis plusieurs années, Le Cendre a adopté une gestion différenciée de ses espaces verts, favorisant la cohabitation entre espaces paysagers soignés et espaces de nature préservée. Les aménagements urbains intègrent des plantations adaptées au climat local, limitant ainsi les besoins en arrosage et en entretien.

Notre commune développe également des îlots de fraîcheur pour lutter contre les effets du réchauffement climatique, en multipliant les zones d'ombre, les arbres à grand développement et les surfaces végétalisées au sein des quartiers denses.

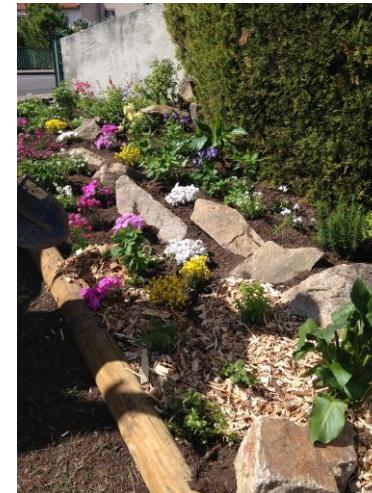




# Un fleurissement raisonné et durable

Le fleurissement de la commune privilégie une approche sobre et durable, fondée sur :

- Le choix d'espèces mellifères, locales et résistantes à la sécheresse
- Des massifs en pleine terre plutôt que des contenants pour réduire les besoins en arrosage
- Des compositions évolutives en lien avec les saisons et la biodiversité
- Une dynamique participative : chaque année, des habitants contribuent au fleurissement de leur quartier grâce au "permis de végétaliser" et aux opérations de dons de graines.





# Gestion écologique et valorisation des ressources





# Mon broyat local : une démarche de valorisation circulaire des déchets verts

L'opération "Mon Broyat Local", lancée par la ville, permet aux habitants de déposer leurs branches issues de la taille ou de l'élagage. Ces déchets verts sont ensuite broyés par les services techniques, puis :

- Redistribués gratuitement sous forme de paillage ou de sacs de broyat pour les massifs, jardins ou composteurs domestiques ;
- Réutilisés dans les massifs municipaux comme paillage naturel, afin de limiter l'évaporation, le désherbage et améliorer la structure des sols.

Cette démarche écologique et économique favorise la réduction des déchets, la fertilité des sols et sensibilise les habitants à des pratiques de jardinage durables.



# Le broyat, allié naturel pour des plantations durables

- Crée une couche protectrice au sol qui retient l'humidité et limite les besoins en arrosage,
- Préviend la pousse des mauvaises herbes en bloquant la lumière,
- Protège les racines du froid comme de la chaleur,
- Se décompose lentement en humus, enrichissant le sol naturellement,
- Favorise la vie microbienne et la biodiversité des sols,
- Rend les plantations plus vigoureuses et durables sans recours à des produits chimiques.



## Le broyat, allié naturel pour des plantations durables

- Jusqu'à 50% d'économie en eau,
- De meilleur rendement pour les cultures,
- Contribue à la formation d'humus et améliore la structure du sol.

**Notre broyat est également utilisé pour le compostage** en centre-bourg ou chez les citoyens.

Issu du broyage des branches et résidus ligneux, ce matériau apporte une richesse précieuse au compost en jouant un rôle de structurant et de régulateur. Riche en carbone, il vient équilibrer les apports azotés des déchets de cuisine et du jardin, favorisant ainsi une décomposition harmonieuse et sans mauvaises odeurs. Le broyat améliore également l'aération du compost, évitant la fermentation et accélérant la production d'un humus de qualité.





# Une gestion de l'eau responsable et innovante

- Face aux défis climatiques, la Ville du Cendre a fait le choix de l'autonomie et de la sobriété hydrique. Plusieurs cuves de récupération des eaux pluviales – d'une capacité allant jusqu'à 60 m<sup>3</sup> – ont été installées sur des bâtiments communaux, permettant de valoriser les eaux de toiture pour l'arrosage.
- À proximité du complexe sportif, une source naturelle a été captée et un forage réalisé, assurant une alimentation en eau non potable pour l'irrigation des terrains de football, très sollicités en été.

Ces solutions concrètes et locales témoignent de l'engagement de la commune pour une gestion raisonnée des ressources naturelles, en cohérence avec les enjeux du changement climatique.





# Une gestion raisonnée de l'eau et des espaces ●

- Récupération des eaux pluviales pour l'arrosage des plantations et l'alimentation de nos fontaines.
- Utilisation de techniques d'irrigation au goutte-à-goutte dans les massifs
- Implantation de prairies fleuries à faible entretien dans plusieurs zones de la commune
- Extension des zones sans tonte ou tondues tardivement pour favoriser la pollinisation.



## Des fontaines responsables, en circuit fermé :.

Ce choix technique traduit notre volonté de préserver la ressource en eau, tout en maintenant un cadre de vie agréable et apaisé.

En conciliant esthétique urbaine et sobriété hydrique, la commune agit concrètement pour une gestion plus durable de l'eau, dans un contexte où chaque goutte compte.



# Mobilisation citoyenne et animations territoriales

Au Cendre, la transition écologique est avant tout une aventure collective. La commune mise sur l'intelligence et l'énergie de ses habitants pour faire émerger des projets concrets, porteurs de sens et de lien social. Ateliers participatifs, chantiers nature, balades éducatives, opérations de nettoyage, distributions écocitoyennes : autant de moments de partage où chacun devient acteur de son territoire.

Ces animations ancrées dans le quotidien permettent de sensibiliser, d'apprendre, mais aussi de tisser des relations humaines solides autour d'un objectif commun : prendre soin de notre cadre de vie. **La mobilisation citoyenne est ainsi le moteur d'un territoire vivant, solidaire et durable.**





# Le Cendre en balades

*"Quand la nature devient un terrain d'aventures et de consciences partagées."*



## Le Cendre en Balades : un rendez-vous phare pour la nature

Depuis 2023, la ville organise "Le Cendre en Balades", un après-midi festif et pédagogique dédié à la nature et à la biodiversité. L'événement rassemble familles, enfants, associations, experts et partenaires engagés.

Le Cendre en Balades est devenu un rendez-vous incontournable de la commune, alliant nature, partage et sensibilisation. Organisé chaque année au printemps, cet événement gratuit et ouvert à tous invite petits et grands à découvrir les richesses de l'environnement à travers des animations ludiques, scientifiques et participatives.





## Le Cendre en Balades – Un rendez-vous nature et citoyen

- Biodiversité locale,
- Écogestes,
- Circuits courts,
- Énergies renouvelables,
- Faune et flore...



Autant de thématiques abordées avec passion par des partenaires engagés. Ateliers, expositions, planétarium, balades commentées, fabrication de gîtes, parcours vélo : une véritable immersion éducative et festive au cœur de notre engagement communal pour un avenir durable..



La Commune avec les associations de parents d'élèves vous proposent

# Le Cendre en balades

**SAM 23 SEPT**  
ANIMATIONS GRATUITES

Venez découvrir en famille toute la richesse de notre **Environnement**

**DE 15h à 19h**  
RENDEZ-VOUS DANS LA COULÉE VERTE (des anciennes écoles au Galéra)  
Marche gourmande, culturelle et ludique, animation musicale et d'autres surprises...

**De 15h à 23h**  
RENDEZ-VOUS À L'ESPACE CULTUREL LES JUSTES  
Animations autour de l'astronomie (observations, maquettes, jeux)

**Et baladez-vous...**  
Profitez de cette journée pour faire le tour de la ville et apprécier sa Coulée verte et ses sentiers nature !

**Le Cendre** Une ville de nature à surprendre

**Restoration possible place Grassion-Fredot**  
**ÉDITION 2023**



# Végétalisation du quartier du Grand Champ

*"Un souffle de forêt au cœur du quartier : semons aujourd'hui l'ombre de demain."*



# Mise en place d'abris pour la faune...la biodiversité au cœur de nos quartiers





## Création d'une salle de classe ...nature (osier vivant)



Avant...

Après



## Lieu de rencontre en pleine nature





# Comptons les hirondelles

*"Observer les hirondelles, c'est compter sur le vivant pour écrire le printemps."*

## Avec la LPO, dans les rues en centre bourg





# Animations environnementales régulières

Fabrication de nichoirs, de mangeoires, de boules de graisse,  
distribution de binettes, de sacs à broyat...

*"Chaque samedi, on cultive les bons gestes... et les bonnes graines du vivre-ensemble."*

## Animations régulières les samedis – place Grassion-Fredot





# Nettoyage de la coulée verte et de la ville

*"Nettoyer ensemble, c'est s'engager pour une ville plus propre, plus belle, plus fière."*



# Nettoyage en famille et entre voisins,





# Création de refuges pour hérisson

*"Un abri pour le hérisson, un refuge pour la biodiversité...construit main dans la main avec les citoyens."*

# Refuge pour hérisson avec la LPO

## Création d'abris et pédagogie





## Avec l'association des Vignes du Cendre

*"Avec les citoyens et l'association, les Vignes du Cendre reprennent racine...  
et racontent une histoire collective."*



# Redonner VIE à la vigne...



Avant...



Après





# Mieux comprendre nos amis les chauves-souris

*"Derrière le mystère, la merveille : découvrir les chauves-souris, ces alliées de l'ombre."*

# Chauve qui peut...





# Grainothèque

## Distribution de graines

*"Je donne, je prends, je sème : la grainothèque, un petit meuble pour de grandes récoltes solidaires."*

## Grainothèque et distribution de graines,





# Plantation d'une station gourmande

*"Planter des fruits, c'est semer du lien : la nature partagée au cœur de la ville."*

## Réunion de préparation



## Moment d'échange intergénérationnel



Pommiers, poiriers, cerisier, figuier, pêcher, vignes, haies fruitières...





## 6 mois plus tard ...





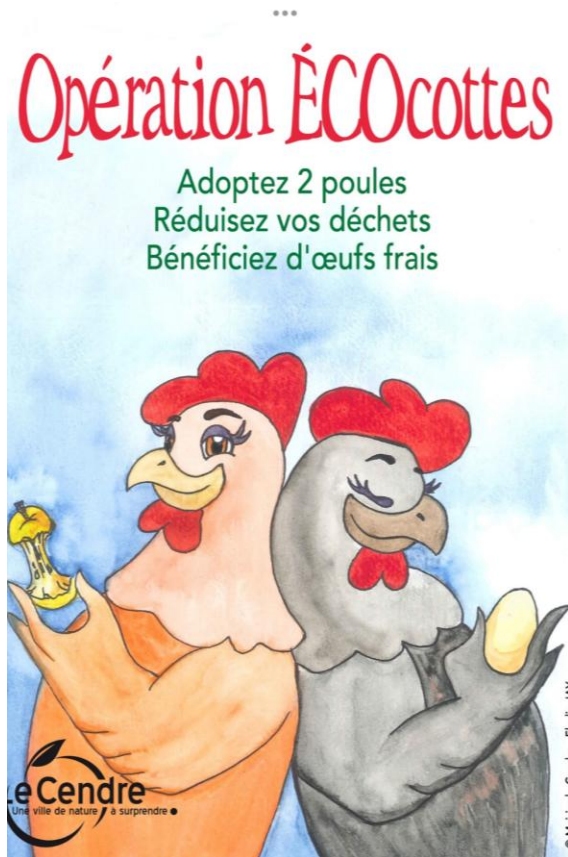
# Redonner vie dans nos quartiers

*"Quand la nature s'invite, les quartiers s'animent : des espaces plus verts, plus vivants, plus humains."*



## Quartier du Galenja, un lien intergénérationnel autour de la nature,





## Opération Ecocottes

“Lancée il y a plus de 10 ans, l’opération Ecocottes fait du Cendre une commune pionnière en matière de valorisation des déchets par l’adoption de poules... bien avant que d’autres villes s’en inspirent.”



Une poule peut **consommer jusqu'à 150 kg** de déchets organiques par an : épluchures, restes de repas, pain sec... Elle est une alliée naturelle du compostage. En bonus, elle peut pondre entre 150 et 200 œufs par an, offrant une production locale et familiale. Cette démarche pédagogique et écologique renforce le lien entre alimentation, nature et responsabilité individuelle, tout en animant la vie des quartiers.



Avec l'Opération Écocottes, la Ville du Cendre propose une solution simple, efficace et conviviale pour réduire les déchets à la source. En adoptant deux poules, chaque foyer participant devient acteur du développement durable. Faciles à élever, les poules transforment les déchets alimentaires en œufs frais tout en participant activement à la réduction des biodéchets.



# Le Cendre, entre balades et farniente

*"Ici, on flâne, on pédale, on respire... Le Cendre, un art de vivre entre nature et douceur de vivre."*



## Vers un parcours Nature de la ville,





# La biodiversité comme partenaire de gestion et de sensibilisation

*Au Cendre, la biodiversité n'est pas seulement protégée : elle est mise à contribution pour entretenir nos espaces et éveiller les consciences, en alliant nature, pédagogie et bon sens écologique.*





# La coulée verte au label de Refuge LPO

*"Au cœur de la Coulée Verte, un refuge pour les oiseaux... et une invitation à cohabiter avec le vivant."*

## Pourquoi créer un Refuge LPO ?

Parce que la biodiversité a besoin de nous.

## Agir concrètement pour la nature

Créer un refuge LPO, c'est transformer son espace en lieu de vie pour la faune sauvage, en particulier les oiseaux, mais aussi les insectes pollinisateurs, les hérissons, les chauves-souris, etc.

## Un geste simple mais puissant

La ville du Cendré a décidé de s'engager à :

- ne pas utiliser de produits chimiques,
- accueillir la faune (nichoirs, abris, haies, points d'eau...),
- préserver la flore locale,
- participer à la sensibilisation des citoyens



## Un label reconnu et fédérateur - Une reconnaissance concrète

Le label « Refuge LPO » est un signe d'engagement environnemental clair et valorisable dans une politique RSE, un plan climat, ou un projet pédagogique et de transmission de valeur.





# Le poumon de verdure du Cendré



# L'éco pâturage

*"Silencieux, efficaces et attachants : nos moutons de Jacob entretiennent la ville... naturellement."*



Une alternative à  
l'intervention mécanique

Quartier du Forum



## La trame noire,

*"La nuit aussi a besoin d'ombre pour vivre."*





Depuis maintenant deux ans, la commune du Cendre a fait le choix **d'interrompre totalement l'éclairage public** nocturne de 23h à 5h du matin, sur l'ensemble de son territoire. Ce geste fort s'inscrit dans une démarche ambitieuse de **protection de la biodiversité nocturne et de sobriété énergétique**.

Cette extinction favorise le retour d'une véritable **trame noire**, essentielle aux **espèces nocturnes – insectes, chauves-souris, amphibiens, oiseaux** – mais elle bénéficie également **aux arbres**. En effet, l'exposition prolongée à la lumière artificielle peut dérégler leurs cycles naturels (croissance, floraison, chute des feuilles) et les affaiblir à long terme.



En réduisant la pollution lumineuse, la commune agit donc pour restaurer les équilibres naturels, **protéger la faune et la flore locales**, et réduire sa consommation énergétique, tout en limitant les émissions de gaz à effet de serre.

# Un maraîchage au cœur de notre ville pour cultiver l'avenir,

*"Du local dans nos assiettes, du lien dans nos quartiers."*



La mise en place d'un espace de maraîchage en cœur de ville est bien plus qu'un simple projet agricole : c'est un acte fort en faveur de la transition écologique, de la résilience alimentaire et du lien social. En reconnectant les habitants à la terre, nous redonnons du sens à la proximité, à la saisonnalité, et à l'autonomie locale.

Ce maraîchage urbain a pour vocation de produire des fruits et légumes frais, sains et de saison, tout en valorisant les circuits courts.



Il favorise l'inclusion sociale et professionnelle grâce à l'implication d'associations, de jeunes, ou de moins jeunes. Il devient également un support pédagogique pour les écoles, un levier de sensibilisation à l'environnement, et un formidable lieu d'échange intergénérationnel.

Face aux défis climatiques et alimentaires de demain, ce projet incarne une ville plus verte, plus solidaire, et plus responsable.





# L'aménagement du territoire

*Intégrer la nature en ville, renforcer l'accessibilité, penser les usages de manière inclusive : telle est notre vision d'un aménagement du territoire durable, humain et cohérent, à l'échelle d'une commune qui évolue sans jamais perdre son identité.*





# Alliance du minéral et du végétal,

*"Quand la pierre s'efface et que la nature s'invite, c'est toute la ville qui respire."*

Au Cendre, l'équilibre entre le minéral et le végétal est une composante essentielle de l'aménagement urbain. En requalifiant des zones autrefois dominées par le béton ou l'enrobé, la commune redonne place à la nature dans la ville. Cette alliance maîtrisée permet à la fois de préserver les usages (mobilité, accessibilité, sécurité) tout en améliorant le cadre de vie et en répondant aux enjeux écologiques.



Les végétaux atténuent les effets d'îlots de chaleur, filtrent les particules fines, retiennent l'eau de pluie, et apportent fraîcheur et biodiversité. En intégrant des plantations au cœur des espaces publics minéraux – placettes, cheminements, mobiliers.

Le Cendre mise sur un urbanisme vivant, résilient, et esthétiquement apaisé





# De la mairie à la gare...tout en douceur,





# Avenue centrale,





## Rue du moulin,





## Rue de la mairie,





# Revitalisation de la place de l'église

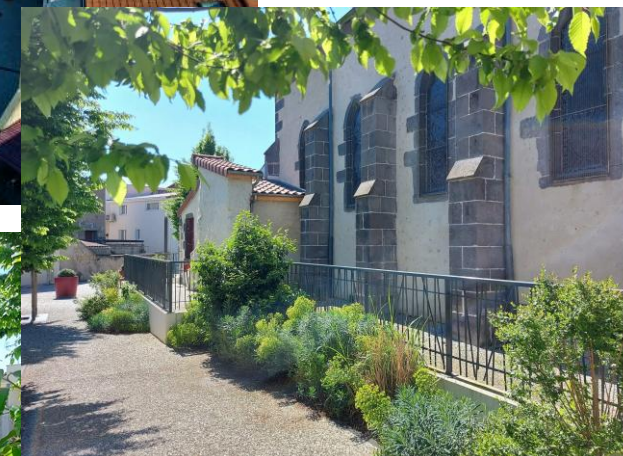
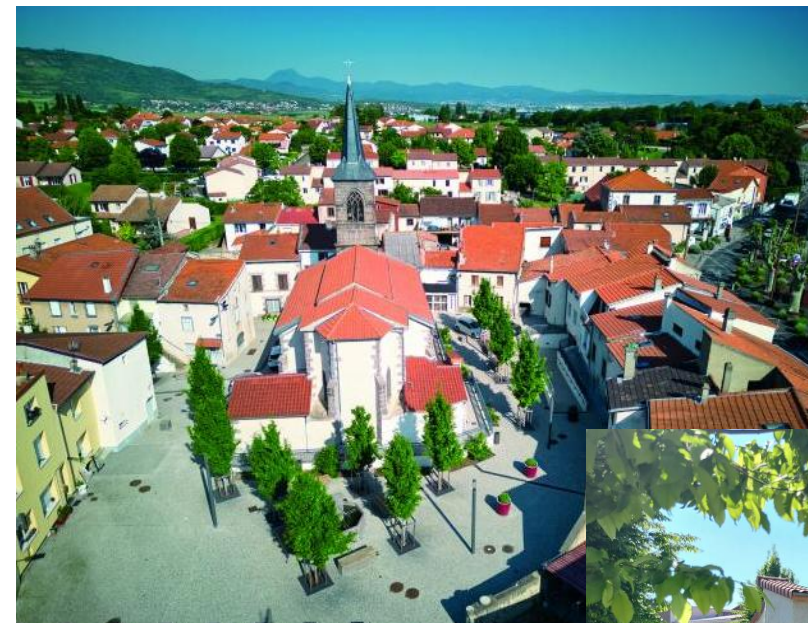
## « *entre réseaux et enracinement* »

Une place de l'église réaménagée, entre contraintes techniques et volonté végétale. La requalification de la place de l'église a été pensée dans une logique de revitalisation du centre-bourg, tout en prenant en compte les nombreuses contraintes liées aux réseaux enterrés : eau potable, électricité, gaz, assainissement...

Malgré ces contraintes techniques importantes, la commune a fait le choix fort de redonner toute sa place au végétal.

Des arbres ont été plantés autour de l'église, apportant fraîcheur, ombrage et biodiversité, tout en améliorant le cadre de vie et l'esthétique du site. .

Ce geste illustre notre capacité à intégrer la nature dans les espaces urbains, même dans des contextes complexes, en conciliant fonctionnalité des réseaux et ambition écologique. Une manière concrète de montrer que chaque mètre carré peut contribuer à un espace public plus vivant, plus vert, et plus accueillant.





## Nouveau parvis de la mairie

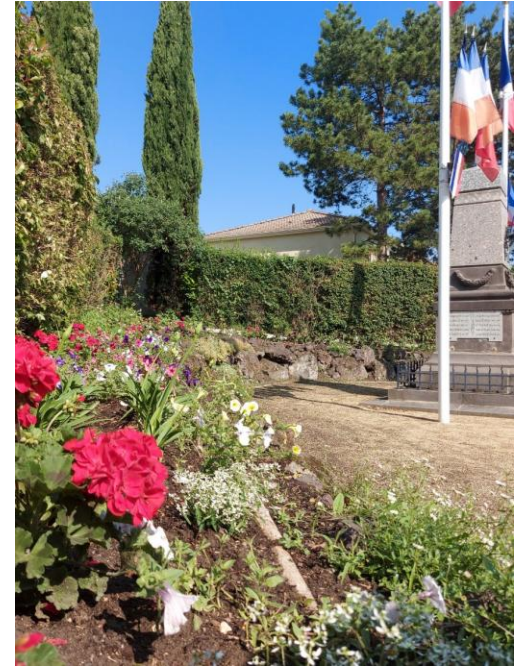
Murs végétalisés, circulation arborée et enherbée, lieux de quiétude...





# "Fleurir sans gaspiller : l'arrosage, un défi pour demain"

L'arrosage des massifs fleuris en milieu urbain constitue un enjeu majeur dans un contexte de changement climatique et de gestion responsable de la ressource en eau. Très exposées, les plantations nécessitent un suivi constant, mobilisant des moyens humains et hydriques importants. Pour concilier esthétique et sobriété, la Ville du Cendre privilégie une approche durable : mise en œuvre de paillage systématique, récupération d'eaux pluviales, adaptation des systèmes d'arrosage... mais aussi sélection rigoureuse des essences.





# Un petit geste, un grand impact : stop au mégot jeté au sol



## Du mégot à la doudoune



Un simple mégot de cigarette peut sembler anodin... et pourtant, c'est un déchet hautement polluant. Jeté par terre, il peut mettre jusqu'à 15 ans à se décomposer, tout en relâchant dans l'environnement des substances toxiques comme le plomb, l'arsenic ou le mercure.

Un seul mégot peut polluer jusqu'à 500 litres d'eau. Entraîné par la pluie, il finit souvent dans les grilles d'égout, les rivières, puis les océans, où il nuit à la faune aquatique.

C'est aussi une question de propreté urbaine et de respect de l'espace public. Ramasser les mégots coûte cher à la collectivité, mobilise les agents municipaux, et dégrade l'image de nos villes et de nos paysages.

Des solutions simples existent : La ville distribue des cendriers de poche, jeter son mégot dans une poubelle adaptée ou soutenir les dispositifs de recyclage spécialisés.

Ne laissons pas un petit geste devenir un grand fléau.  
Le sol n'est pas un cendrier.





# Des transformateurs transformés

Sur la commune du Cendré, nous avons choisi de transformer les transformateurs électriques... en supports **d'expression artistique collective**.

Plutôt que de laisser ces équipements techniques en l'état, nous avons souhaité les intégrer au paysage urbain en les habillant de fresques colorées, réalisées avec la participation des citoyens et sous la direction d'un artiste local.

Ces œuvres, inspirées par monsieur le Maire sur le thème de la Femme et l'Enfant, sont le fruit d'un travail participatif et intergénérationnel, qui redonne de la vie à l'espace public tout en valorisant les talents et la créativité de nos habitants.

Au-delà de l'esthétique, ce projet illustre notre volonté de faire de chaque élément de la ville un support de sens, de lien social et de beauté partagée.

**Un transformateur devient alors un trait d'union entre énergie, culture et citoyenneté.**



# Les voies cyclables

Face à l'évolution des habitudes de mobilité, de nombreux automobilistes choisissent aujourd'hui d'adopter des modes de déplacement plus doux, tels que le vélo, contribuant ainsi à une ville plus apaisée et plus agréable à vivre.

Depuis plusieurs années, chaque opération d'entretien de voirie est pensée comme une opportunité pour favoriser les mobilités actives, en aménageant des pistes ou des bandes cyclables afin de garantir un partage harmonieux de l'espace public.

La rue de la Mairie, l'avenue Centrale, l'avenue Nouvelle... bénéficient déjà de ces aménagements.

Aujourd'hui, le réseau cyclable communal s'étend **sur plus de 7 kilomètres**, dont **2,5 kilomètres au cœur de la Coulée Verte**, véritable colonne vertébrale verte et active de notre commune.



## Liste des pistes cyclables communales :

- |                      |                                     |
|----------------------|-------------------------------------|
| - Rue des Graveyroux | - Avenue Centrale                   |
| - Avenue des Volcans | - Rue des Anciens Combattants d'AFN |
| - Avenue du Stade    | - Rue du Clozon                     |
| - Rue de Gondole     | - Rue Cugnot                        |
| - Avenue Nouvelle    | - Avenue de l'Allier                |
| - Rue de la Mairie   | - Avenue des Pandières              |
| - Rue du Grand Champ |                                     |





# Un château au Cendre

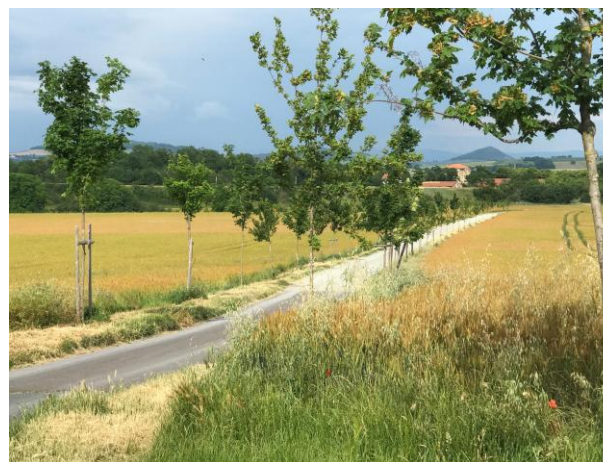
Le **Château de Gondole** : un **patrimoine** emblématique au cœur de notre commune.

Situé sur **l'ancien oppidum gaulois de Gondole**, le Château de Gondole constitue un **lieu historique** majeur du Cendre. Édifié sur un site stratégique, il conserve des vestiges **datant du XIV<sup>e</sup> siècle**, dont une tour intérieure et des soubassements d'époque. Propriété privée aujourd'hui, il accueille des événements dans un cadre naturel préservé, au cœur d'un parc arboré.

Ce château incarne à lui seul le lien entre nature, patrimoine et histoire, valeurs centrales de notre engagement communal. Sa présence au sein du territoire illustre notre volonté de mettre en valeur le patrimoine bâti dans un environnement végétalisé, en harmonie avec les paysages et les aménagements doux déployés dans la commune.

À travers ce lieu chargé d'histoire, la ville du Cendre affirme que le fleurissement et la biodiversité s'inscrivent aussi dans le respect et la valorisation de **son héritage culturel**, contribuant ainsi pleinement à **l'esprit du label Villes et Villages Fleuris**.

Un **sentier désormais arboré** dessine une **allée royale** vers ce magnifique édifice.





# Le recensement de la faune et la flore

*“Observer pour mieux protéger.*

*Un inventaire précis pour mieux connaître et préserver notre patrimoine végétal”*





# La flore

*"Laisser la flore s'exprimer, c'est inviter la nature à revenir."*



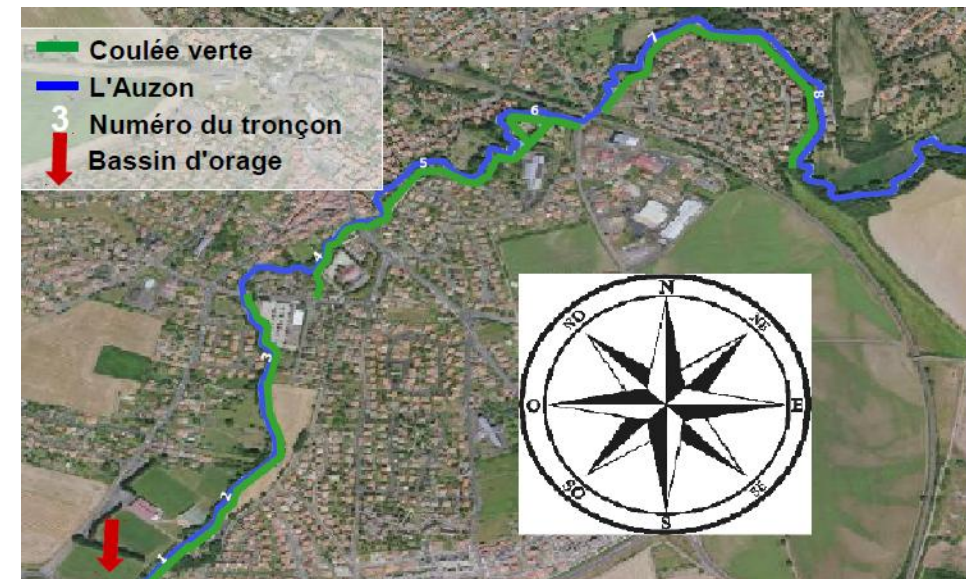
# La flore de notre bassin d'orage

La flore observée sur le bassin d'orage comprend à la fois les espèces initialement semées et certaines plantes spontanées, souvent qualifiées de "mauvaises herbes", qui profitent des conditions favorables pour s'installer.

Le mélange végétal en place présente un bon potentiel de régénération naturelle d'année en année, d'autant plus que la faible disponibilité en substrat limite le développement des jeunes ligneux, ce qui évite leur concurrence.

Cependant, en cas d'inondations régulières, une évolution progressive vers une saulaie pourrait s'amorcer, notamment en raison du transport naturel de graines de saule (lin) par les eaux.

Du côté de la faune, la présence d'insectes témoigne d'une bonne colonisation écologique du site, promettant un développement favorable de la biodiversité dans les années à venir.



## Les espèces répertoriées sont :

- |                              |                 |
|------------------------------|-----------------|
| ○ Marante                    | ○ Pissenlit     |
| ○ Bleuet                     | ○ Liseron       |
| ○ Carotte sauvage            | ○ Cosmos        |
| ○ Graminées diverses         | ○ Trèfle        |
| ○ Plantin lancéolé           | ○ Bourrache     |
| ○ Helminthie fausse vipérine | ○ Œillet d'inde |





# La coulée verte

Dans le cadre de notre démarche environnementale, nous avons entrepris un travail minutieux de cartographie et de recensement des arbres et arbustes qui bordent notre coulée verte, un axe naturel structurant d'environ 2,5 kilomètres de long.

Ce relevé nous permet non seulement de mieux connaître les espèces présentes et leur répartition, mais aussi d'anticiper les besoins en entretien, en renouvellement ou en diversification végétale.

Il constitue un outil précieux pour guider nos actions en faveur de la biodiversité, de l'ombrage naturel, et de la résilience écologique face au changement climatique.

Cette connaissance fine du terrain renforce notre capacité à gérer durablement les espaces verts de la commune, en lien étroit avec les enjeux de paysage, de cadre de vie et de bien-être pour les habitants.



| Arbres            | Nombre sur la coulée |
|-------------------|----------------------|
| Aubépine monogyne | 16                   |
| Aubépine épineuse | 17                   |
| Aulne glutineux   | 24                   |
| Catalpa           | 5                    |
| Chêne pédonculé   | 18                   |
| Chêne sessile     | 13                   |
| Érable champêtre  | 65                   |
| Érable plane      | 75                   |
| Érable sycomore   | 17                   |
| Frêne             | 214                  |
| Hêtre             | 11                   |
| Marronnier        | 12                   |

| Arbres      | Nombre sur la coulée |
|-------------|----------------------|
| Merisier    | 15                   |
| Noisetier   | 171                  |
| Noyer       | 21                   |
| Orme        | 34                   |
| Peuplier    | 16                   |
| Pommier     | 2                    |
| Prunier     | 6                    |
| Robinier    | 96                   |
| Saule blanc | 9                    |
| Sureau      | 36                   |
| Tilleul     | 36                   |
| Tremble     | 25                   |

# Coulée verte - Rue Cugnot

## Remarques générales

L'état général des arbres est jugé moyen, avec un état physiologique globalement satisfaisant, mais des défauts mécaniques fréquents, notamment des écorces incluses (68 % des sujets).

Près du ruisseau de l'Auzon, 39 arbres présentent des racines ravinées, compromettant leur stabilité si l'érosion se poursuit. Des signes de dépérissement sont observés, liés à des descentes de cimes et la présence de bois morts (28 % des arbres).

Le gui colonise 27 arbres, et de nombreux sujets comportent du bois mort.

5 % sont touchés par un champignon racinaire (armillaire couleur de miel), deux frênes par des champignons lignivores au tronc et au houppier. Côté risques, 2 % des arbres sont en très grand danger, 9 % à risque fort et 11 % à risque marqué.

Enfin, seuls 11 % des arbres ont un port libre, contre 89 % avec un port pseudo-libre, limitant leur capacité de développement.

### A – Les arbres

La station comporte 105 arbres.

| Étiquettes de lignes       | Nb arbres | % arbres | Diamètre moyen | Hauteur moyenne | H/D moyen |
|----------------------------|-----------|----------|----------------|-----------------|-----------|
| Aulne glutineux            | 5         | 5%       | 30             | 13              | 0.5       |
| Chêne Pédonculé            | 5         | 5%       | 61             | 16              | 0.3       |
| Emplacement vide           | 1         | 1%       |                |                 |           |
| Erable négundo             | 8         | 8%       | 21             | 5               | 0.3       |
| Erable Plane               | 23        | 22%      | 29             | 11              | 0.4       |
| Erable Sycomore            | 10        | 10%      | 29             | 11              | 0.4       |
| Frêne                      | 25        | 24%      | 39             | 15              | 0.4       |
| Merisier                   | 4         | 4%       | 34             | 11              | 0.3       |
| Noisetier                  | 1         | 1%       | 12             | 4               | 0.3       |
| Noyer                      | 1         | 1%       | 24             | 9               | 0.4       |
| Orme                       | 3         | 3%       | 29             | 9               | 0.3       |
| Saule                      | 2         | 2%       | 46             | 15              | 0.3       |
| Souche                     | 4         | 4%       |                |                 |           |
| Sureau noir                | 3         | 3%       | 20             | 5               | 0.3       |
| Tilleul à Grandes Feuilles | 5         | 5%       | 43             | 14              | 0.3       |
| Robinier-faux-acacia       | 5         | 5%       | 45             | 13              | 0.3       |
| Total général              | 105       | 100%     | 34             | 12              | 0.4       |





# Coulée verte - Rue Cugnot

## Synthèse des préconisations

- Les préconisations pour cette station sont le maintien de l'envergure d'ici 1 an pour l'ensemble des arbres diagnostiqués, ainsi qu'une taille de bois mort qui concerne 51 sujets.
- La surveillance de l'enracinement de tous les arbres ayant les racines ravinées est préconisée tous les ans ou 2 ans en fonction des sujets les plus exposés à ce phénomène.
- D'une façon générale, la surveillance de l'état général, physiologique ou de l'évolution d'un défaut concerne 43 % des arbres.
- L'abattage de 19 arbres est préconisé dans l'hiver, ils présentent des défauts majeurs comme des dépérissements, des cavités avec pourriture, etc. Ce sont les arbres n° 3 / 9 / 18 / 27 / 28 / 29 / 34 / 39 / 47 / 50 / 53 / 58 / 66 / 73 / 81 / 83 / 90 / 96 et 100.
  - Parmi ces 19 arbres, le robinier n° 18 est à abattre d'urgence car il possède une écorce incluse en cours d'ouverture avec une charpentièrre qui est située au-dessus d'une aire de jeux pour enfants.
- Il est préconisé la pose d'un hauban pour l'érable plane n° 23, deux tomographies sur les arbres n° 13 et 15 ainsi que 2 tests de traction sur les arbres n° 82 et 84.
- Enfin l'Aulne b° 87 a une préconisation de réduction/allègement de charpentièrre (inclusion d'écorce fragilisant la fourche).

# Coulée verte – terrain bi-cross

## Remarques générales

L'état général des arbres de cette station est bon.

Les défauts couramment observés sont des blessures au collet et au bas-tronc, souvent causés par les opérations d'entretien (concerne 38 % des sujets observés). On dénombre 12 arbres avec des échauffures au niveau du tronc mais aussi dans certains cas au niveau du houppier.

On observe de grosses écorces incluses et gros bois morts, notamment sur les trois peupliers d'Italie n° 25, 29 et 30.

1 arbre présente des signes de dépérissement (descente de cime).

4 arbres présentent des risques marqués.

| Étiquettes de lignes       | Nb arbres | % arbres | Diamètre moyen | Hauteur moyenne | H/D moyen |
|----------------------------|-----------|----------|----------------|-----------------|-----------|
| Bouleau                    | 2         | 5%       | 17             | 7               | 0,4       |
| Catalpa                    | 5         | 11%      | 16             | 6               | 0,4       |
| <i>Erable négundo</i>      | 1         | 2%       | 14             | 5               | 0,4       |
| Erable Plane               | 4         | 9%       | 20             | 7               | 0,3       |
| Frêne                      | 6         | 14%      | 24             | 9               | 0,4       |
| Marronnier                 | 3         | 7%       | 18             | 6               | 0,3       |
| Peuplier d'Italie          | 3         | 7%       | 76             | 24              | 0,3       |
| Tilleul à Grandes Feuilles | 20        | 45%      | 19             | 6               | 0,3       |
| Total général              | 44        | 100%     | 23             | 8               | 0,3       |





# Coulée verte – le Galenja

## Remarques générales

L'état général des arbres de cette station est bon. Les défauts couramment observés sont des blessures au collet et au bas-tronc, souvent causés par les opérations d'entretien (concerne 38 % des sujets observés). On dénombre 12 arbres avec des échauffures au niveau du tronc mais aussi dans certains cas au niveau du houppier.

On observe de grosses écorces incluses et gros bois morts, notamment sur les trois peupliers d'Italie n° 25, 29 et 30.

1 arbre présente des signes de dépérissement (descente de cime).

4 arbres présentent des risques marqués.

On peut noter la présence de gui sur 23 % des arbres ainsi que des dépérissements sur 36 % des arbres de cette station.

21 % des arbres présentent un risque marqué (problèmes d'enracinement, de dépérissement et de cavités) et 16 % présentent un risque fort (racines ravinées, pourriture, dépérissement avancé).

Le port de ces arbres est majoritairement pseudo-libre.

| Étiquettes de lignes       | Nb arbres | % arbres    | Diamètre moyen | Hauteur moyenne | H/D moyen  |
|----------------------------|-----------|-------------|----------------|-----------------|------------|
| Aulne glutineux            | 4         | 10%         | 48             | 14              | 0,3        |
| Chêne Pédonculé            | 1         | 3%          | 69             | 18              | 0,3        |
| Erable Plane               | 1         | 3%          | 32             | 10              | 0,3        |
| Frêne                      | 4         | 10%         | 49             | 16              | 0,7        |
| Marronnier                 | 1         | 3%          | 51             | 17              | 0,3        |
| Noyer                      | 3         | 8%          | 19             | 9               | 0,5        |
| Peuplier d'Italie          | 1         | 3%          | 38             | 12              | 0,3        |
| Peuplier Noir              | 1         | 3%          | 43             | 26              | 0,6        |
| Robinier                   | 19        | 49%         | 27             | 14              | 0,5        |
| Saule                      | 2         | 5%          | 75             | 12              | 0,2        |
| <i>Souche</i>              | 1         | 3%          |                |                 |            |
| Tilleul à Grandes Feuilles | 1         | 3%          | 28             | 13              | 0,5        |
| <b>Total général</b>       | <b>39</b> | <b>100%</b> | <b>36</b>      | <b>14</b>       | <b>0,5</b> |

# Coulée verte – le Galenja

## Synthèse des préconisations

Pour cette station, il est préconisé un maintien de l'envergure ainsi qu'une taille de bois mort (concerne 17 arbres) d'ici 1 an.

La surveillance de 28 arbres est préconisée afin de voir l'évolution des différents défauts observés (tous les ans).

Une tomographie est conseillée pour le frêne n° 18 avec une suspicion de pourriture au collet.

**8 abattages ont été recommandés : arbres n° 11, 13, 15, 20, 32, 35, 36 et 38.**





# La faune

*« La faune s'invite là où la nature respire. »*



# Faune aquatique (réalisé par Jonas COMBES)

On observe 8 espèces de pêche dans le cours d'eau, l'Auzon :

Truite fario



Vairon



Goujon



Loche franche



Perche commune



Lamproie de Planer



Écrevisses signal



Poisson chat



Estimation du nombre d'individus (De Lury) : 60.631578947

- Longueur station : 110
- Largeur moyenne station : 3.5

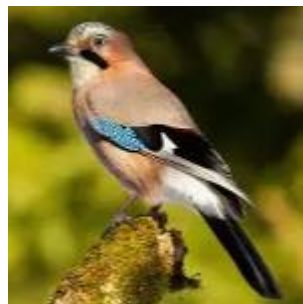
Densité TRF (toutes espèces de poissons capturées) / ha (De Lury) : 1574.8



# L'avifaune : (réalisé par Jonas COMBES)

Pour analyser l'avifaune, il a été décidé de réaliser sur certains tronçons de la coulée verte (des observations selon la méthode de l'IKA (indice kilométrique d'abondance)).

**On observe différentes espèces, comme par exemple :**



Geai des chênes



Rouge queue



Bergeronnette grise



Mésange charbonnière



Mésange bleue



Moineau



Rouge gorge



Tourterelle



Merle



Hirondelle



Pie

# Les insectes

*« Moins de tonte, plus de vie : la Coulée verte retrouve ses ailes. »*





Dans le cadre de sa démarche en faveur de la biodiversité, la commune du Cendre a mis en place une politique de tonte différenciée sur plusieurs secteurs de la Coulée verte. Cette approche consiste à adapter la fréquence et la hauteur de tonte selon les usages des lieux et leur potentiel écologique.

En favorisant le développement de zones herbacées plus riches et diversifiées, cette pratique a permis à de nombreuses espèces d'insectes de recoloniser les milieux ouverts. On observe aujourd'hui la présence accrue de papillons, mais aussi de sauterelles et criquets.

La diversité végétale qui s'installe dans ces prairies urbaines contribue à restaurer des chaînes alimentaires complètes et à stabiliser les écosystèmes locaux. Elle participe également à l'embellissement naturel de nos paysages, tout en réduisant les interventions mécaniques, le bruit et les émissions de CO<sub>2</sub>.

En laissant une place à la nature dans nos espaces verts, nous favorisons un environnement plus riche, plus équilibré et plus résilient.

Des abeilles sauvages, des bourdons terrestres et même des coléoptères pollinisateurs comme la cétoine dorée y trouvent désormais refuge.



# Des diagnostics aux actions : une commune à l'écoute de sa nature

Nous n'avons pas exposé dans ce mémoire l'ensemble des diagnostics réalisés. Nous voulons avant tout **démontrer notre volonté constante d'agir en faveur de la gestion durable de notre patrimoine arboré.**

Les diagnostics réalisés régulièrement sur l'ensemble de nos stations arborées témoignent de notre volonté continue de surveiller, préserver et valoriser notre patrimoine végétal. Ces expertises nous permettent de disposer d'une vision claire et actualisée de l'état sanitaire et mécanique de nos arbres, tout en identifiant les zones sensibles et les priorités d'intervention.

Conformément aux préconisations émises, la commune du Cendre met en œuvre des actions concrètes et ciblées : abattages préventifs, tailles de bois mort, poses de hauban, suivis annuels des sujets à risque, tomographies sur arbres fragilisés, et opérations de replantation raisonnée. Chaque recommandation est examinée avec attention afin de garantir la sécurité des usagers, tout en maintenant une biodiversité urbaine de qualité.

Cette démarche rigoureuse s'inscrit pleinement dans notre stratégie globale de gestion durable des espaces publics, et illustre notre engagement environnemental sur le long terme, au service du bien-être des habitants et de la préservation du vivant.







# Des agents communaux dévoués

*“Des mains utiles, un engagement durable : les services techniques au cœur de l’action pour le bien commun.”*



Souvent dans l'ombre, mais toujours en action, les services techniques de la Ville du Cendre sont les piliers du quotidien et les artisans silencieux de la qualité de notre cadre de vie. Qu'il s'agisse de l'entretien des espaces verts, de la mise en œuvre des projets paysagers, de la gestion des déchets ou encore du soutien logistique aux événements, leur engagement est total.

À travers leur expertise et leur réactivité, ils traduisent les ambitions municipales en réalisations concrètes, durables et visibles.



## Bac à broyats créé et fabriqué par les services techniques



Leur travail contribue non seulement à la propreté, à la sécurité et à l'esthétique de la commune, mais aussi à la réussite de nos actions en faveur de l'environnement et du vivre-ensemble.



## Une grainothèque 100 % locale



*« Pensée par la ville, fabriquée par nos agents, partagée avec tous. »*

## Montage pièges moustiques



*« Pour un été plus tranquille »*

## Création par les services techniques



*Hôtel à insectes*





# Communiquer

*« Informer pour agir, sensibiliser pour changer. »*

La transition écologique ne peut se faire sans une adhésion citoyenne forte. À ce titre, la communication joue un rôle central : elle informe, elle sensibilise, elle fédère. La mairie du Cendre s'engage pleinement dans cette mission en multipliant les supports – page Facebook, site web, panneaux d'information, affichage municipal, affiches dans les écoles – pour relayer les actions, partager les bonnes pratiques et encourager la participation.

Au-delà de l'information, il s'agit de créer une culture commune autour des enjeux environnementaux, de valoriser les initiatives locales et d'insuffler une dynamique collective. Chaque geste compte, et chaque habitant est un acteur potentiel. La communication devient alors un levier de mobilisation et un fil conducteur entre les services municipaux et les citoyens.



## Notre page Facebook

## Un panneau digital

### Des affiches

Chez nos commerçants  
et nos écoles

Avec plus de 3 500  
abonnés

Sur la place Grassion



**LeCendre**  
Une ville de nature à surprendre

**LPO** Agir pour la biodiversité

**ATELIER CONSTRUCTION  
DE GÎTES À CHAUVES-SOURIS**

**SAMEDI 8 JUIN 2024**  
RENDEZ-VOUS À 10H SUR LA PLACE GRASSION - FREDOT

INSCRIPTIONS OUVERTES JUSQU'AU 5 JUIN  
EN LIGNE SUR [WWW.LECENDRE.FR](http://WWW.LECENDRE.FR) OU AU 04.73.77.51.00  
EN PARTENARIAT AVEC LA LIGUE POUR LA PROTECTION DES OISEAUX



**OPÉRATION DE COLLECTE  
DES BRANCHES POUR BROYAGE  
RÉSERVÉE AUX CENDRIOUX**

**RENDEZ-VOUS  
AUX ATELIERS MUNICIPAUX**

**VENDREDI 24 NOVEMBRE, 13H30 - 19H  
ET SAMEDI 25 NOVEMBRE, 9H À 12H**

**CE QUE JE PEUX DÉPOSER**  
- branches d'élagage de 10 cm de diamètres max.

**CE QUE JE NE PEUX PAS DÉPOSER**  
- feuillages  
- tontes  
- fleurs coupées  
A JETER EN DÉCHETTERIE ou A COMPOSTER.

**LA VILLE DU CENDRE S'ENGAGE À RECYCLER VOS RÉSIDUS VÉGÉTAUX EN BROyat !**  
Ces branches seront stockées et séchées aux ateliers municipaux, puis broyées par nos services. Ce broyat servira de paillage dans les espaces publics et sera mis à disposition dans le bac à broyat place Grassion-Fredot.

**LeCendre**  
Une ville de nature à surprendre

**Un doute ? Contactez-nous  
04 73 77 82 80**

**SERVICES TECHNIQUES  
4, RUE DE GONDOLE - LE CENDRE**  
[servicetechniques@lecendre.fr](mailto:servicetechniques@lecendre.fr)  
[www.lecendre.fr](http://www.lecendre.fr)



**J'aime ma ville, j'en prends soin**

Vous avez envie de contribuer à la propreté de votre ville et de son environnement ?

**La ville organise un  
NETTOYAGE DE PRINTEMPS  
samedi 30 mars 2024**  
Rendez-vous à 9h30 aux Anciennes écuries

MERCI DE VOUS MUNIR DE GANTS ET DE CHAUSSURES ADEQUATES. DES SACS ET DES PINCES A DECHETS SERONT MIS A DISPOSITION. UN VERRE DE L'AMITIE SERA OFFERT.

**LeCendre**  
Une ville de nature à surprendre



## Nos associations

Un relai actif et dynamique



## Notre site web

LeCendre.fr

Avec une rubrique sur les  
RDV de l'Environnement

## Des élus et des services techniques engagés






# *"Une fleur... pour faire éclore tout un engagement"*



À travers cette candidature, **la Ville du Cendre réaffirme sa volonté d'agir, avec cohérence, audace et proximité**, pour un cadre de vie toujours plus vert, vivant et partagé. Loin d'être une finalité, cette démarche s'inscrit dans une dynamique continue d'amélioration, où chaque habitant, chaque geste, chaque action compte.

Demain, nous souhaitons **poursuivre l'embellissement de nos espaces, renforcer la mobilisation citoyenne, et développer encore davantage nos engagements environnementaux et pédagogiques.**

Obtenir la première fleur  serait bien plus qu'une récompense : ce serait **la reconnaissance d'un élan collectif durable**, d'une commune qui avance avec passion et conviction.

Bruno PONTRUCHER,  
Adjoint au Maire à l'Environnement et au cadre de Vie,

